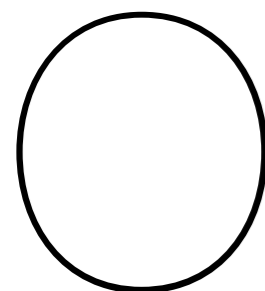


# ΚΥΚΛΑΔΙΤΙΚΟΣ ΜΙΝΙΜΑΛΙΣΜΟΣ

Με άψογη ισορροπία ανάμεσα σε σταθερούς και κινητούς όγκους, λεία και αδρά υλικά, το αρχιτεκτονικό γραφείο Block722 ολοκλήρωσε μια κατοικία στη Σύρο με απόλυτο προσανατολισμό στο Αιγαίο.

ΑΠΟ ΤΗ ΔΑΝΑΗ ΜΑΚΡΗ, ΦΩΤΟΓΡΑΦΙΕΣ: ΓΙΩΡΓΟΣ ΚΟΡΔΑΚΗΣ





διεθνώς  
καταξιωμένος hair  
stylist Georgios

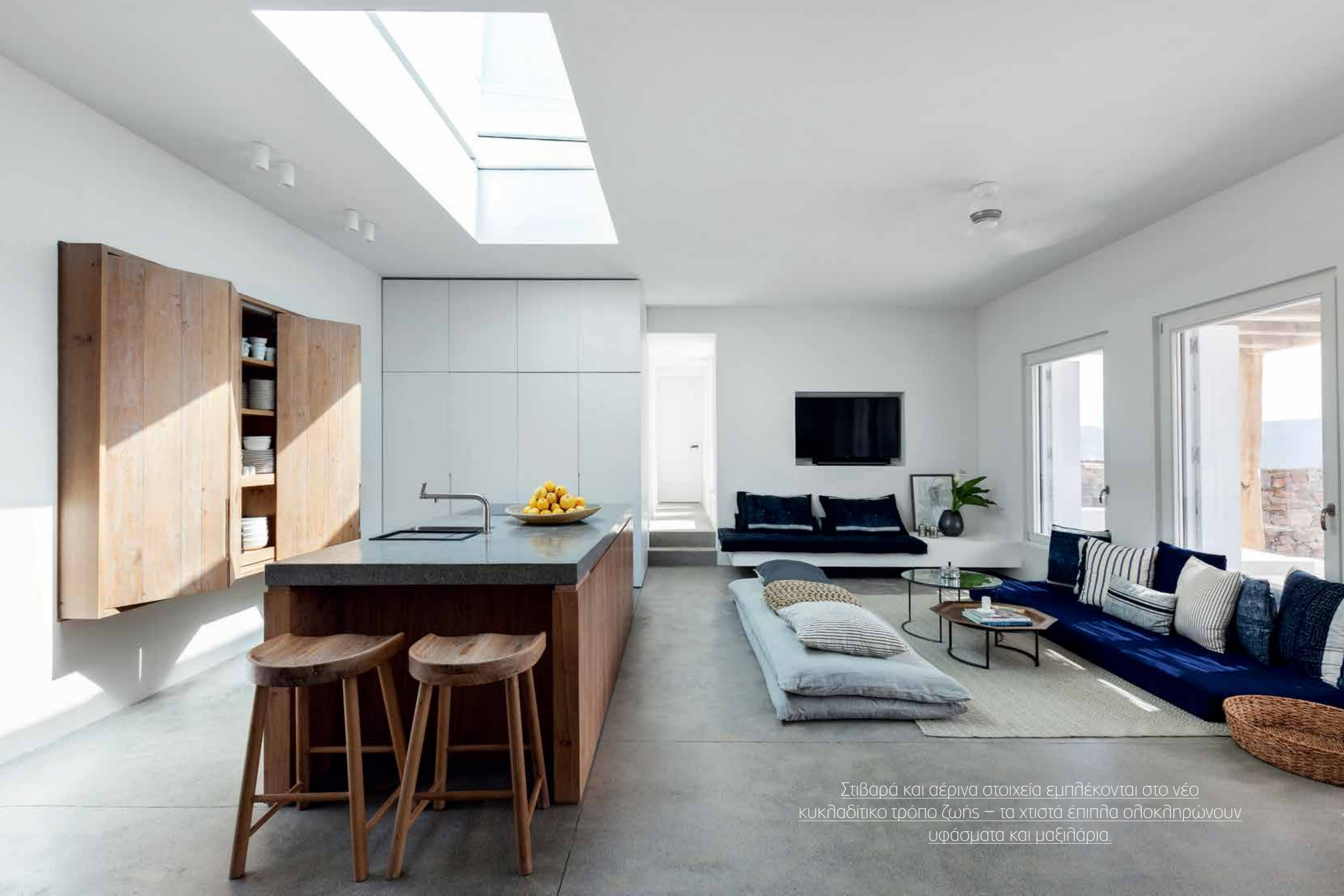
Τσιογκας επέλεξε να χτίσει την εξοχική του κατοικία κοντά στην παραλία Κόκκινα, στη Σύρο, για την καλοκαιρινή αίγλη του νησιού, αλλά και την αστική αύρα του. Την αρχιτεκτονική και το interior design ανέλαβε το αρχιτεκτονικό γραφείο Block722 που σχεδίασε ένα σπίτι για δύο, που να μπορεί ωστόσο να φιλοξενήσει και τους φίλους. «Επειδή τον περισσότερο χρόνο μου τον περνάω με το κολύμπι, την κοινωνική συναναστροφή και τη μαγειρική, οι εξωτερικοί χώροι έχουν ιδιαίτερη σημασία», επισημαίνει ο Georgios Tsiogkas. Ένα ακόμη ζητούμενο ήταν η ανοικτή θέα στη θάλασσα απ' όλες τις κρεβατοκάμαρες ώστε να την απολαμβάνουν εξίσου το ζευγάρι και οι καλεσμένοι του. Αρχιτεκτονικά, το γραφείο Block722 ανταποκρίθηκε δημιουργώντας ένα αποδομημένο ορθογώνιο παραλληλεπίπεδο με τεράστια ανοίγματα σε όλες τις πλευρές. Η είσοδος τοποθετήθηκε στο πίσω μέρος, στο τέρμα μιας ήπιας πλαγιάς φυτεμένης με τοπικά →



**Η φύση είναι πανταχού παρούσα**  
– εντός και εκτός:  
φυσικά υλικά στην τραπεζαρία και μια πισίνα που συνδέει ουρανό και θάλασσα στην αυλή.



Η διαφορετική κίνηση του ήλιου και του αέρα ορίζει την ταυτότητα των εξωτερικών χώρων που οι αρχιτέκτονες ονομάζουν «ενδιάμεση ζώνη».



Στιβαρά και αέρινα στοιχεία εμπλέκονται στο νέο κυκλαδίτικο τρόπο ζωής – τα χτιστά έπιπλα ολοκληρώνουν υφάσματα και μαξιλάρια.



Οι κρεβατοκάμαρες σχεδιάστηκαν για να φιλοξενούν τους καλεσμένους σαν πλήρεις σουίτες.

αρωματικά βότανα. Ο κύριος όγκος φιλοξενεί τους κοινόχρηστους χώρους, ενώ άλλος ένας, υπερυψωμένος και καλυμμένος με τοπική πέτρα, στεγάζει τον ιδιωτικό χώρο του ζευγαριού. Στους εξωτερικούς χώρους, το νερό παίζει καθοριστικό ρόλο καθώς οπτικά η θάλασσα φαίνεται να συναντά τις πισίνες υπερχειλίσης, πάνω στις οποίες καταλήγουν οι ταρατσές.

Πριν ξεκινήσουν το σχεδιασμό, ο αρχιτέκτονας Σωτήρης Τσέργας και η interior designer Κάτια Μαργαρίτογλου ολοκλήρωσαν ένα moodboard όπου συγκέντρωσαν τα χρώματα και τις υφές που υπήρχαν στην τοποθεσία. Έτσι, οι πρώτες ύλες, όπως το ξύλο, τα σχοινιά από γιούτα και η ψάθα, χρησιμοποιήθηκαν στη φυσική μορφή τους. Χαρακτηριστικό παράδειγμα τα μωσαϊκά δάπεδα με υλικά από την εκσκαφή. Επικεντρώνοντας στην κυρίαρχη γενική αίσθηση, οι αρχιτέκτονες δημιούργησαν ένα ομοιογενές περιβάλλον που ενθαρρύνει τον ιδιοκτήτη να προσθέσει τις δικές του λεπτομέρειες. Τα περισσότερα έπιπλα είναι custom-made από τους Block722 και πολλά από



τα καθίσματα και τα daybeds είναι χτισμένα από γύψο, όπως συμβαίνει επί αιώνες στα κυκλαδίτικα σπίτια. «Θαυμάζω αυτή την άσογη ισορροπία ανάμεσα στους σταθερούς και τους κινητούς όγκους, τα αδρά και τα λεία υλικά», αναφέρει ο ιδιοκτήτης. «Υπάρχουν πολλά πράγματα να αγαπήσεις σε αυτό το σπίτι. Είναι ένα καταφύγιο απόλυτης ηρεμίας, όπου το φως, η θέα και η μυρωδιά από τα βότανα του βουνού συνθέτουν την ποιότητα», προσθέτει.

→ [block722.com](https://block722.com)

**Ο ιδιοκτήτης δηλώνει πως**  
«στην κουζίνα συμβαίνουν όλα τα όμορφα πράγματα». Γ' αυτό οι αρχιτέκτονες προέβλεψαν χώρο εργασίας και τραπέζα σε μία από τις αυλές.



Αρχιτεκτονική και διακόσμηση λειτουργούν ως ενιαίο σύνολο για τους αρχιτέκτονες, που εξισορροπούν σταθερούς και κινητούς όγκους, αδρά και λεία υλικά.